

Proxy & Socks

(mmhhh.. sì! Proxami tutto!!)

by AmNio

DISCLAIMER

Le informazioni che troverete qui sotto probabilmente le potete trovare facendo una banale ricerca su Internet. Anzi in alcuni casi c'è proprio un bel Cut&Paste! Quindi è inutile dirvi che se, dopo aver letto questo piccolo tutorial (parole grosse!!!), vi fate prendere da smanie insulse e voglia di governare il mondo (IL MONDO È MIOOO QUINDI RINUNCIATE!!)... E magari vi capita pure nel vostro cammino (non quello nella Selva Oscura perché c'è già passato qualcun'altro!!) di combinare qualche cosa di poco lecito perché vi ricordate che una volta avete letto una storiella su come... Beh! Inutile dire che il sottoscritto è già troppo mentalmente insano di suo per poter farsi carico anche dei disastri che potreste combinare leggendo queste poche righe buttate giù perdendo una notte di sonno. Quindi chi ha orecchie per intendere intenda! E visto che mi accordo di aver sparato subito dall'inizio una marea di ca7_7_ate vediamo di venire al succo.

Vediamo ora di provare a chiarire alcune cose su cosa sono e come si usano i proxy o i socks. Ma prima di tutto una piccola parentesi per capire di che diavolerie stiamo parlando!! ☺

Che cosa sono

Proxy/WinGate/SOCKS Tutorial

Versione originale (in inglese) di:

Jatt (uslijatt@hotmail.com) @ <http://blacksun.box.sk>

Traduzione italiana di:

Screeners_it & Tank Commandos Crew

screeners_it@freemail.it @ <http://go.to/tankcommandos>

Cos'è un server proxy ?

Un server proxy è un server che qualcuno (a volte l'internet provider, a volte un amico) ha settato in modo che quando tu ti colleghi a un sito il proxy ti fa fare una deviazione e prima di arrivare al sito passi attraverso il proxy e poi dal proxy vai al sito.

Così se qualcuno vuole visitare il sito che hai visitato tu e usa il tuo stesso proxy non visiterà il sito, ma riceverà il contenuto dal sito dal proxy.

Spesso qualcuno (in genere l'amministratore) setta il server proxy [scusate le ripetizioni, però..] in modo che ogni tot di tempo le pagine web contenute nel proxy vengano aggiornate.

Ogni volta che viene visitato un nuovo sito questo viene salvato sul proxy.

A volte può capitare che sia una persona a determinare quando un sito contenuto sul proxy va aggiornato. Infatti se un utente crede che il sito abbia bisogno di un update e ha bisogno di essere aggiornato il contenuto sul proxy basta che questo utente clicchi su "Refresh" o "Reload" [nelle versioni italiane "Aggiorna"] sul suo browser e il sito verrà aggiornato sul proxy.

Perché usare un server proxy ?

Ci sono diversi motivi. Molti internet provider lo usano perché "taglia" il volume del traffico sui loro network e fanno viaggiare più veloci i loro utenti.

Gli utenti lo amano perché li aiuta a rendere più difficilmente rintracciabili le loro tracce sul web. Questo in particolare se gli utenti usano più proxy, anche 3, contemporaneamente. Sarà difficile trovare 3 server che loggano ogni attività.

Altri utenti lo amano perché la loro connessione è resa più veloce, specialmente se visitano server di altri continenti.

NOTA: E' una buona cosa cercare in giro i proxy tramite cui collegarsi. Se usate un proxy della Microsoft (M\$) infatti è probabile che ogni vostra attività verrà loggata

Se è anonimo oppure è un proxy chiamato di "uso pubblico", usalo pure.

[...]

Ed ora che vi siete chiariti meglio le idee sui Proxy veniamo ai loro fratellini: i Socks.

Versione Originale (in Italiano) di:

[Malkavian] 0x04/0x0E malkavian@malkavian13.org

per ONDAQUADRA MAGAZINE #00 - 18/12/2000 @ <http://ondaquadra.cjb.net>

[...]

Insomma c'è da divertirsi. Considerate anche il vantaggio che di Socks funzionanti ce ne sono moltissimi, quindi sono abbastanza facili da trovare (anche se va ricordato che i Socks loggano, cioè tengono traccia dei pacchetti che vi passano attraverso, quindi...fate un po' di attenzione).

Come Trovarli

Beh... questo lo lascio alla vostra fantasia perche' - se non l'avete letta male! - c'e' gia' un'ottima guida sull'argomento fatta dal mitico **Punker**, e la potete trovare sulla miglior board italiana (come qual'e' ?!?! Cominciamo proprio male!! ☹ Io non te lo diro' mai.... Ammenoche' tu non abbia la pazienza di arrivare a leggere fino in fondo! ☺). Li sono spiegati alcuni modi di trovare dei proxy o dei socks (un motore di ricerca ??)... Pero' visto che stasera mi sento in vena (NO! Non me l'ha data!! Anzi se ritocchi questo argomento forse cambio idea e non ti dico nulla!!) mi limito a mettervi qui un paio di siti per scovarne qualcuno senza troppa fatica (Sto mentendo e poi capirai il perche'!):

- Cercare in qualche sito uno scanner per proxy o sock. Basta usare i motori di ricerca e vi salteranno fuori un sacco di cose interessanti.

Come Testarli e Utilizzarli

Proxy Web

1. <http://www.cyberarmy.com/cgi/whoami.pl>
2. <http://www21.big.or.jp/~mana /proxy/prxjdg.cgi> (Tnx Punker)

Gia' un primo test del proxy lo possiamo fare vedendo gia' questa pagina: se l'IP mostrato non e' quello che sappiamo di avere, siamo gia' a buon punto perche' almeno vuol dire che il proxy

funziona (e vi assicuro che non sempre succede, ma lì non vi carina nemmeno la pagina, a volte). Però fate attenzione alle righe scritte in fondo alla pagina, ed in particolare mi riferisco a questa:

HTTP_X_FORWARDED_FOR: xxx.xxx.xxx.xxx

REMOTE_ADDR : xxx.xxx.xxx.xxx

REMOTE_HOST: xxx.xxx.xxx.xxx

Se il vostro IP non compare in nessuna di quelle siete tranquilli, altrimenti se compare nella riga in grassetto (**FORWARDED_FOR**) vuol dire che comunque il proxy non è molto anonimo, cioè funziona benissimo come ridirezionatore, ma non vi garantisce molto in fatto di anonimato.... Lascio a voi la conclusione se usarlo o meno (vedi DISCLAIMER).

Il secondo link è invece molto più esauritivo perché oltre alle informazioni che trovate anche con l'altro, vi restituisce il livello di sicurezza del proxy: vale a dire un numerello da 1 a 5 che sta a significare il grado di affidabilità in termini di anonimato (5 è il migliore). Va da sé che tutto questo ha un lato negativo: la lentezza che ne deriva dall'uso del proxy è direttamente proporzionale al suo livello; ma come disse un saggio *"Non si può avere tutto dalla vita!"*

- Vale anche qua invece il detto complementare: *"C'è sempre l'eccezione che conferma la regola!"* –

Socks & Proxy per IRC

Qua l'unico consiglio che posso darvi è quello di provarli. Armarsi di olio di gomito e pazienza... e cominciare a provare il proxy o il sock appena trovare sulla rete Irc alla quale ci si vuole collegare e vedere se la connessione si stabilisce. Ho solo qualche piccolo suggerimento ad segnalarvi (visto che sul come configurare il programma vi rimando a più avanti):

1. Non tutte le reti IRC accettano connessioni tramite i sock o proxy standard: spesso all'inizio c'è un check della porta 1080 o 23, che sono quelle comunemente usate dai sock e i Wingate (oh my God! Ed ora cos'è sta roba !??? Tranquilli è un'altra storia, ma cmq annessa). Questo è il caso della rete in cui ci troviamo noi: tutti i server DalNet fanno un check all'inizio della connessione e se trovano la 1080 aperta vi mettono in K-line (ban temporaneo o permanente). Quindi se volete provare su Dalnet non tentate di entrare con un sock, ma piuttosto provate con un proxy alla porta 8080 o 3128 che sono quelle più standard. Qui però c'è un problemino non da poco: se molti utenti si connettono contemporaneamente con lo stesso proxy o comunque diciamo che abusano del servizio che questi offrono (spam e rotture di scatole simili e tipiche di certa gente in Irc), si incappa lo stesso in una K-line. Ci arrivate da voi che in questo caso il proxy è inutilizzabile perché troppo sfruttato, e quindi bisogna riarmarci di santa pazienza e tentare di scovarne un altro. E qui torna il discorso di prima: è vero che vi ho dato dei link nei quali trovare qualche bel proxettino, ma spesso prima di trovarne uno che funzioni ci toccherà di provarne diversi (non di rado una cinquantina o più prima di scovare quello buono), quindi armatevi davvero di pazienza perché in questo caso ce ne vuole un sacco. Ma quando poi si riesce la gioia è triplicata!! ☺
2. In alcune reti (vedi IrcNet) per collegarsi tramite sock o proxy è necessario che questo sia dello stesso paese del server a cui ci si vuole collegare (vedi la guida di Punker)
3. Gli errori che i server possono darvi sono dal più banale *"Firewall irraggiungibile"* ad altri più arcani che ci saltano fuori dopo che ci siamo collegati e subito veniamo risbattuti fuori (ban) con motivazioni del tipo *"Killed from DalNet for abuse..."* e cose del genere (forse non era proprio così il messaggio, ma fa lo stesso). Cmq vi assicuro che se il proxy è compromesso lo capirete benissimo e quindi passare a cercarne un altro.

Socks & Proxy per FTP

Si si! Avete capito benissimo, i sock sono anche usati per evitare di lasciare il proprio IP quando ci si connette a server FTP per uppare o dowloadare. L'unico modo che mi viene in mente per testare la qualita' del sock in questo caso, anzi non direi qualita' quanto proprio vedere se funziona o meno, e' quello di prendere un indirizzo di un server FTP che siamo sicuri funzioni, cioe' che accetti la connessione, quindi dopo aver configurato il client opportunamente provare a collegarsi passando per il sock. Se la connessione si stabilisce allora il vostro sock o proxy funziona benissimo e questa volta negli eventuali log del server FTP rimarra' l'ip del sock.

Socks & Proxy per scannare o pingare IP

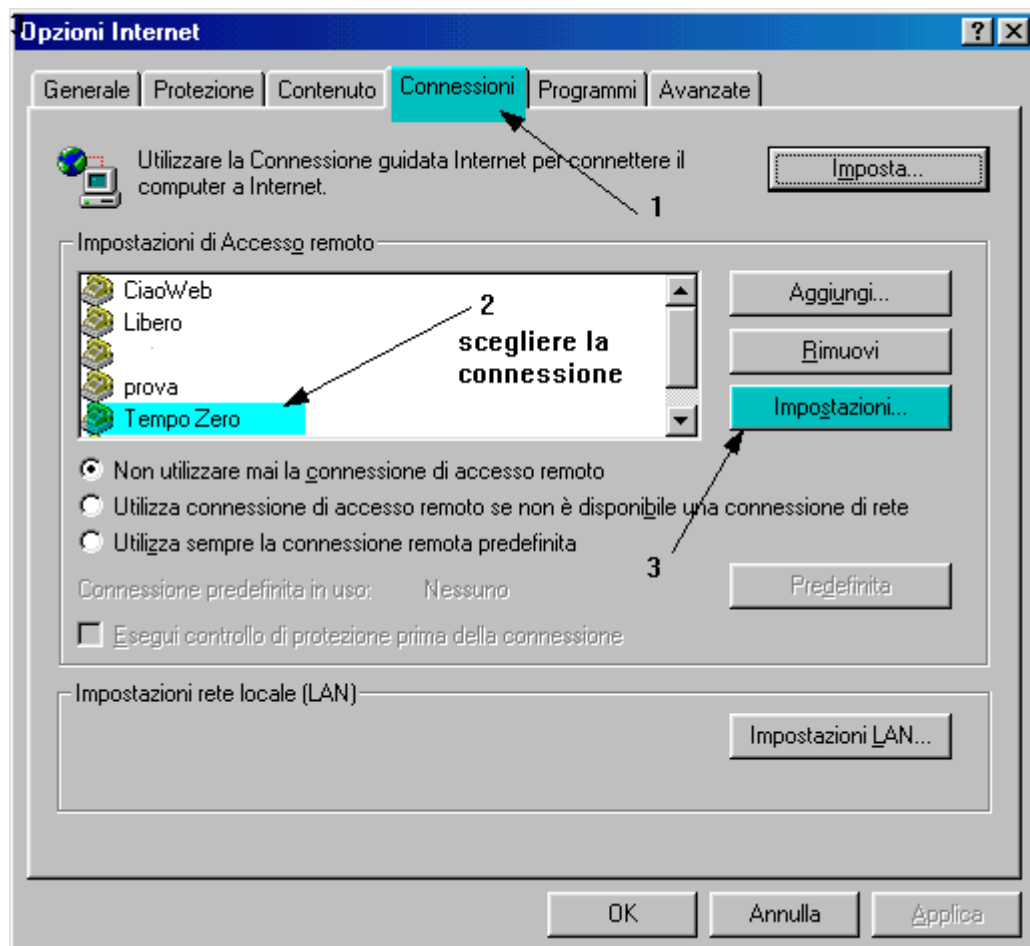
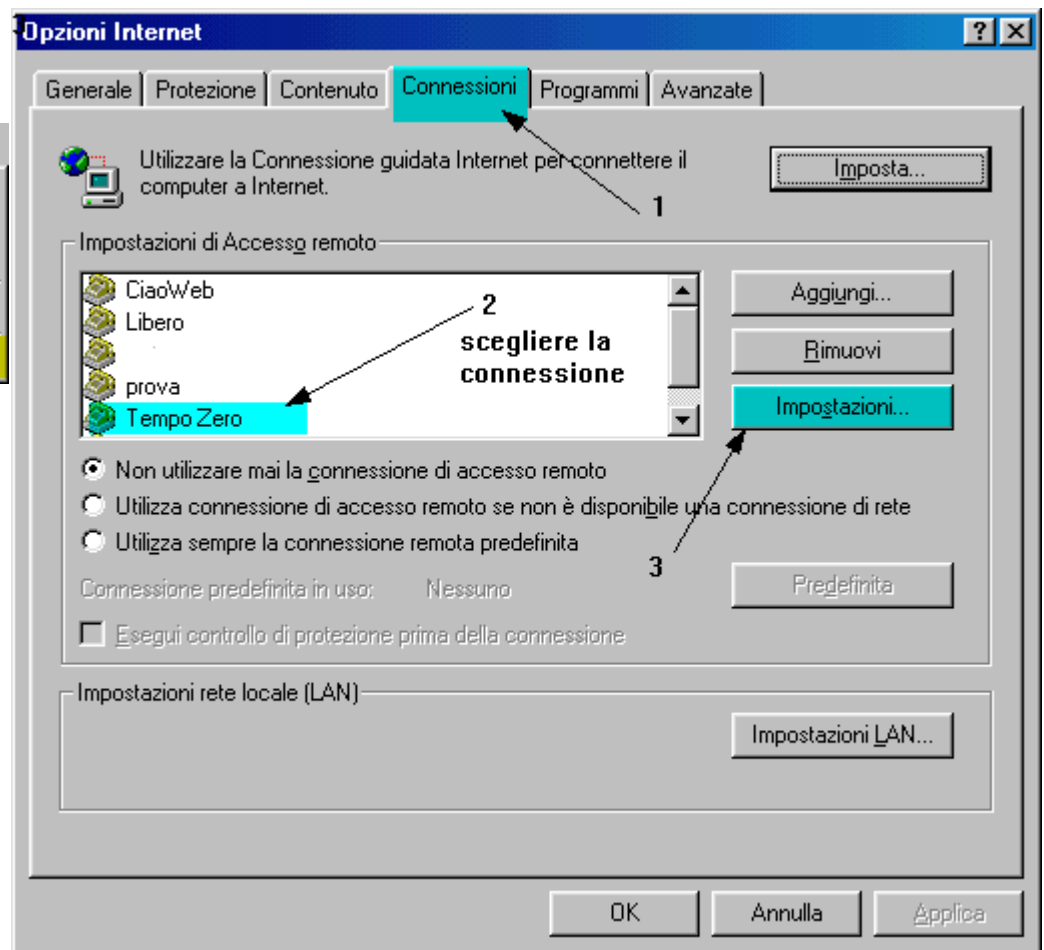
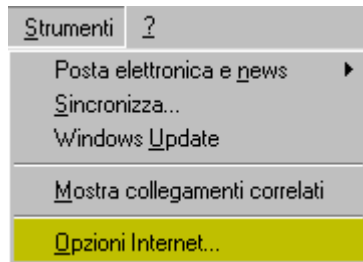
Anche qua l'unica maniera che mi viene in mente e' quella del test diretto. Ma veniamo ad un esempio concreto. Supponiamo di volerci cimentare nella ricerca di pub, e che quindi vogliamo scannare un range di ip; tutto cio' chiaramente non sarebbe bello se venisse fatto lasciando il nostro bigliettino da visita ad ogni "bussatina" che facciamo alla porta degli eventuali server. E' qua che ci vengono in aiuto i nostri nuovi amichetti. Ma provare se ne troviamo uno adatto alla nostra funzione, io personalmente faccio cosi': mi cerco l'IP di un pub che so gia' di certo accetti accesso come anonymous e che il Grim's Ping riconosca come tale; quindi imposto il Grim con un piccolo range intorno al mio target sicuro, setto il programma perche' faccia la sua scannata utilizzando il sock, e lascio partire. Se il Grim mi segnala l'IP del mio server gia' testato, allora e' fatta, vuol dire che il sock funziona e quindi si prende un range nuovo e si lancia la scannata. In caso contrario ci si riarma di pazienza e si cerca un altro sock.

Socks & Proxy per tutti gli altri usi

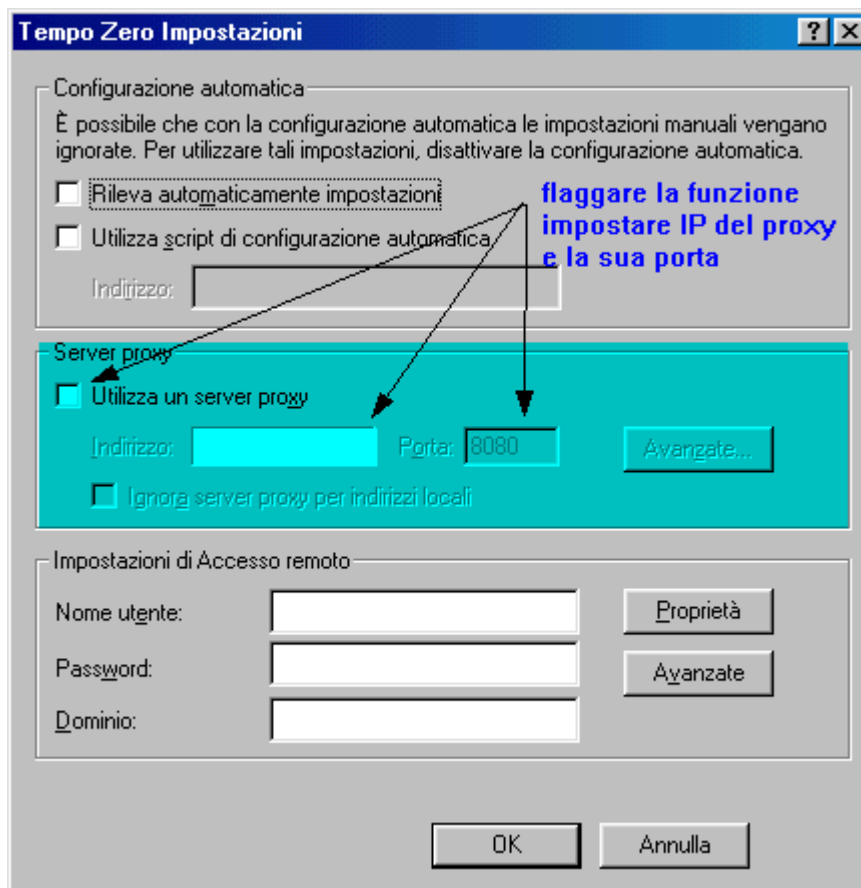
Quasi tutti i programmi che si usano per connettersi in qualche modo con un servizio di Internet permettono tra i vari settaggi l'impostazione utilizzare un proxy o un sock. Quindi una volta trovatone uno funzionante non ci resta che andare a vedere tra le configurazioni del programma che vogliamo usare e settare i giusti parametri. Di norma basta sapere indirizzo IP del proxy o sock e la porta sulla quale lavora

Configurazione del Browser

Internet Explorer

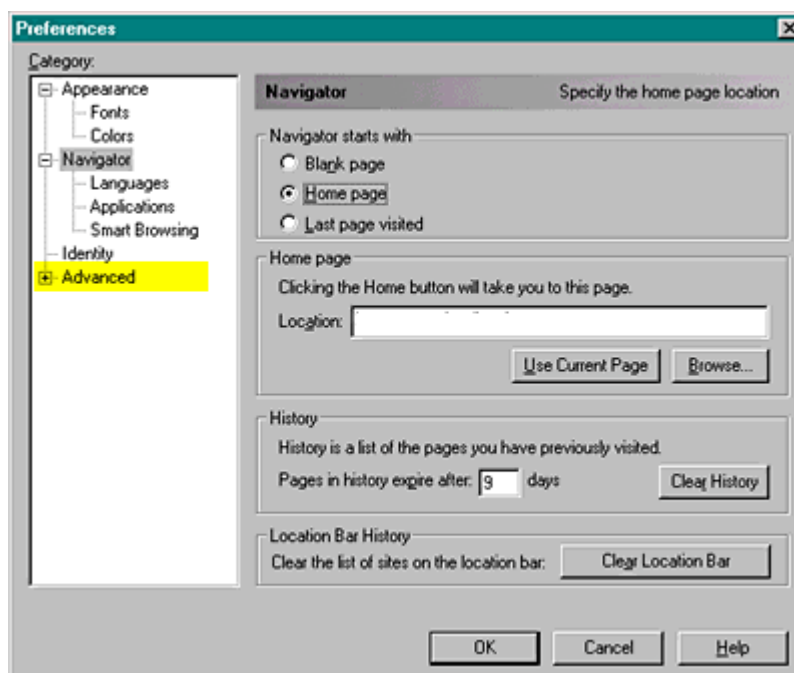


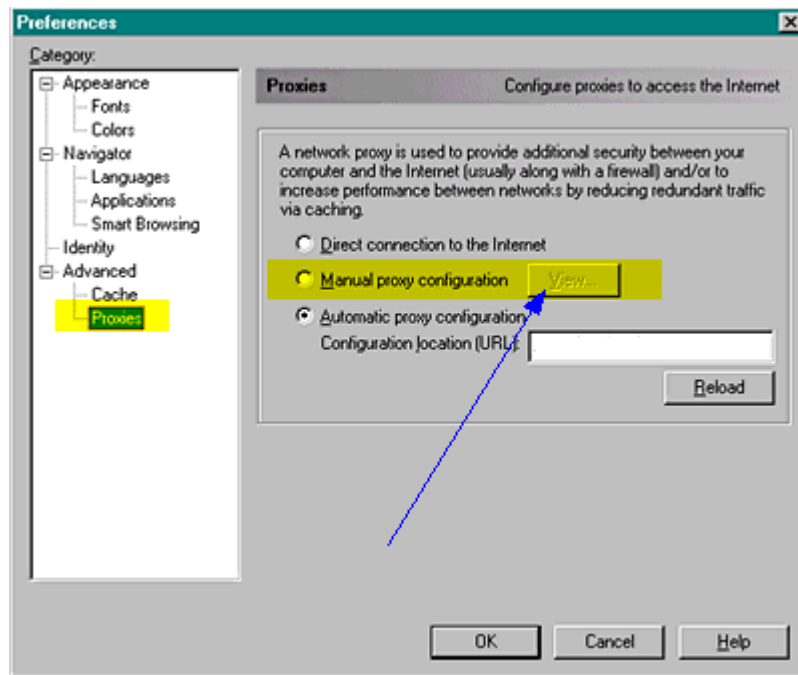
Menu' **Strumenti / Opzioni Internet / Connessioni / Impostazioni** (della connessione scelta) e settare i parametri del proxy web trovato.



Netscape Navigator

Bisogna andare nel menu **Modifica (Edit) / Preferenze (preferences)** quindi cliccare su **Avanzate (Advanced) / Proxies**





E quindi configurare manualmente le impostazioni.

Configurazione dei client IRC

In questo caso prendo come esempio il piu' classico **mIRC** ma le impostazioni degli altri client non dovrebbero variare di molto, basta solo cercare la voce Proxy o Sock.

Bisogna andare le menu **File / Option / Connect / Firewall** . Quindi dovete **Use firewall** (in alto) e selezionare **sock 4-5 o Proxy** a seconda se volete usare un sock o proxy (Ricordo che i sock di solito sono alla porta 1080 mentre i proxy 3128 o 8080 o 80). A questo punto dovete mettere:

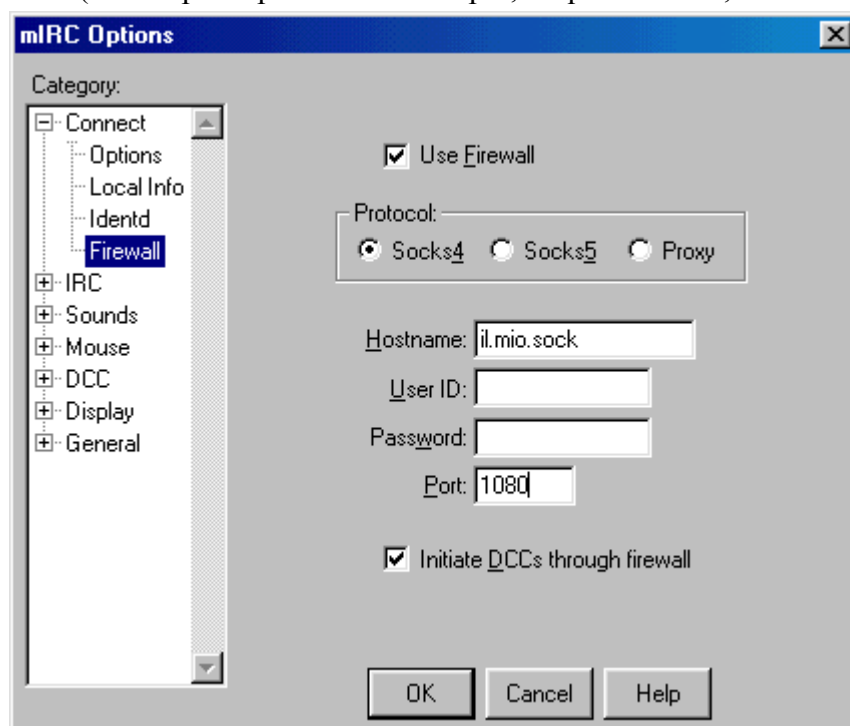
Hostname: ip del sock o proxy

UserID: lasciare bianco ammenoche' non abbiate un sock 5

Password: lasciare bianco ammenoche' non abbiate un sock 5

Port: la porta del sock o proxy

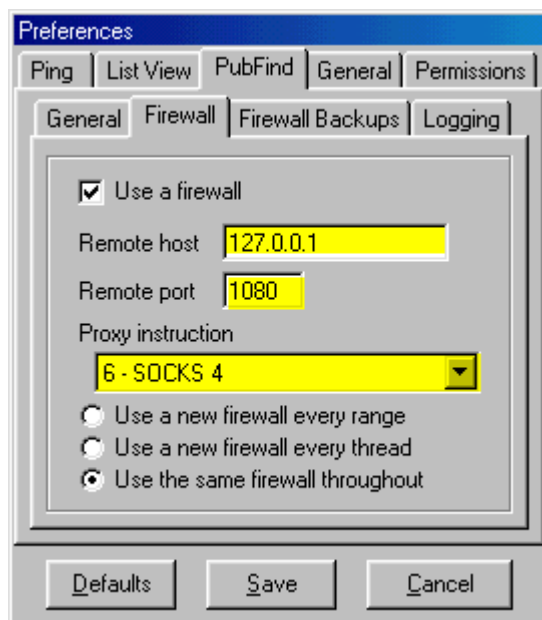
Se volete che anche i send o le DCC-Chat passino per il sock abilitate anche la funzione **Initiate DCCs through firewall** (occhio pero' perche' non sempre, in questo modo, i send vanno).



Configurazione degli scanner-Pinger

In questo caso prendo come esempio il Grim's Ping (un ottimo programma che trovate su <http://grimsping.cjb.net/> e per sapere bene come utilizzarlo leggetevi l'ottima guida di G|G3TtO).

Per settare il sock il menu' che ci interessa e' **Options / Preferences / Pub Find / Firewall**



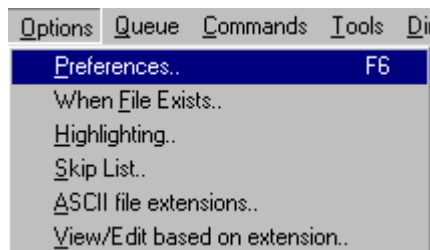
Anche qua impostate IP e porta del sock o proxy (in questo caso scegliete dalla linguetta in basso l'opzione 4). Se notate nella finestra c'e' pure la voce **Firewall Backups** che chiaramente serve ad impostare una lista di ulteriori sock che verranno usati nel caso quello attuale smettesse di funzionare nel bel mezzo di una scannata. (Capita piu' spesso di quanto non vi immaginate! ☺)

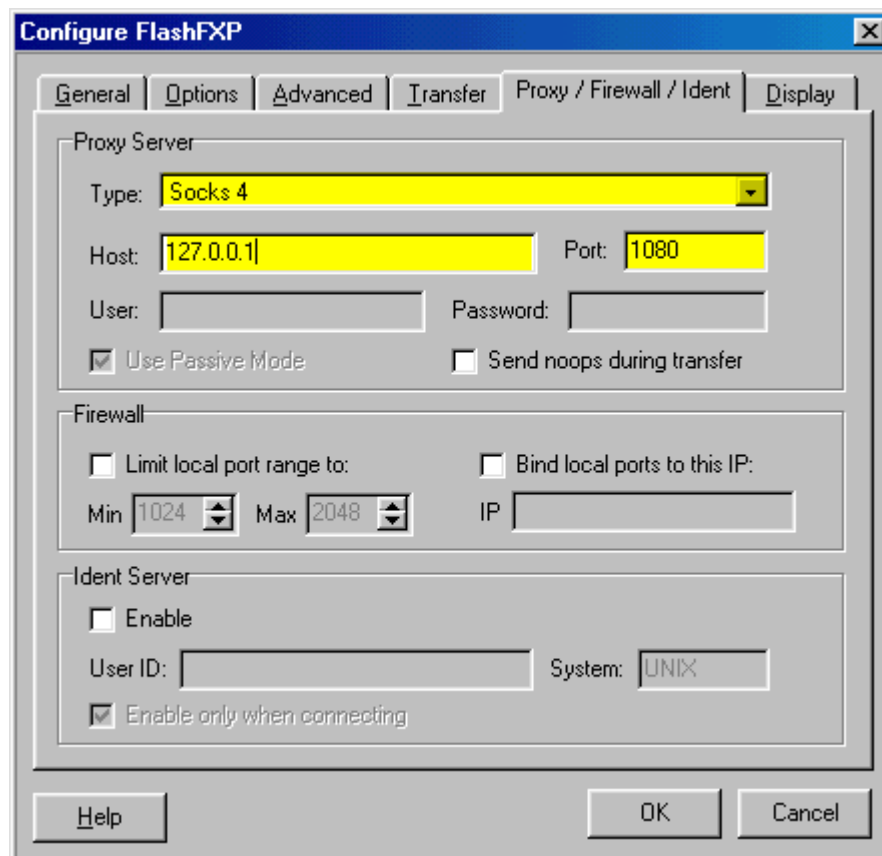
Altri programmi usati come scanner avranno sicuramente una sezione analoga a questa in cui va settato l'ip del sock.

Configurazione dei client FTP

FlashFXP

Bisogna andare nel menu' **Options / Preferences / Proxy – Firewall – Ident** e settare di nuovo i soliti parametri



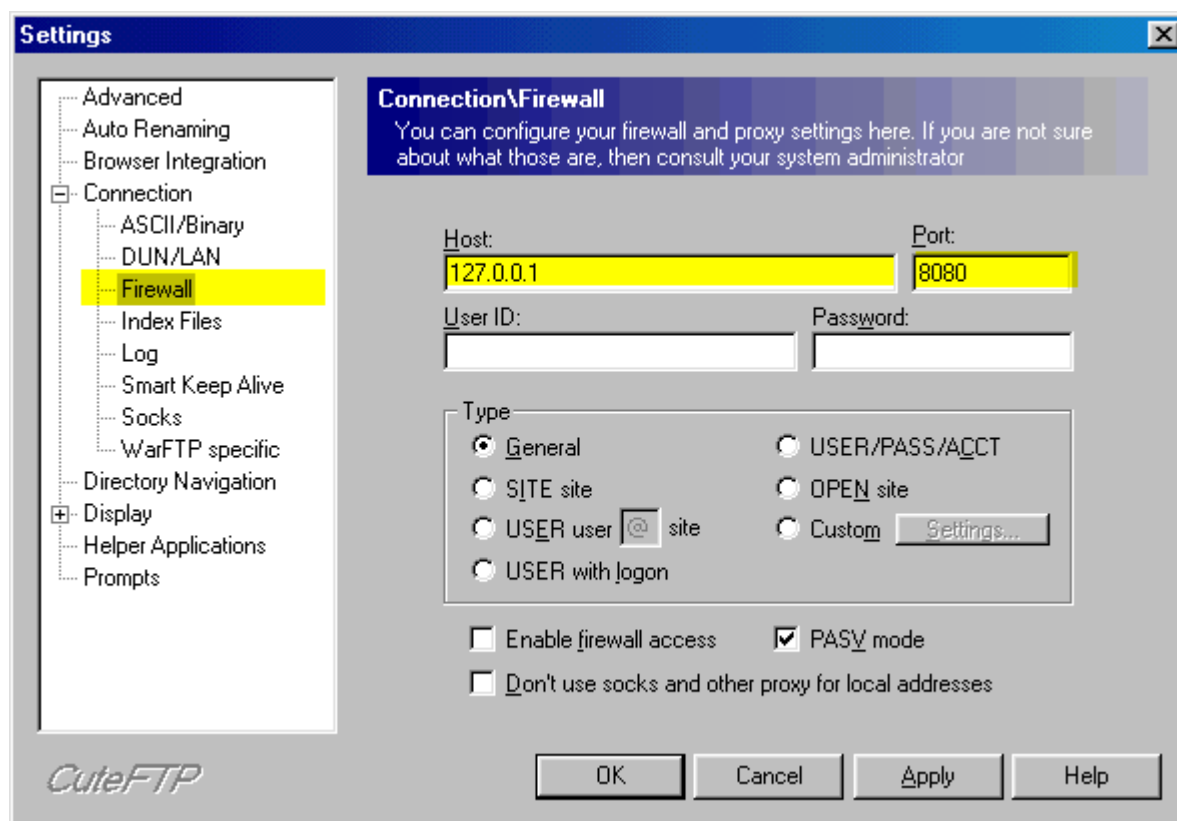


Anche qua nella linguetta **Type** si possono selezionare gli altri tipi di proxy e sock.

CuteFTP

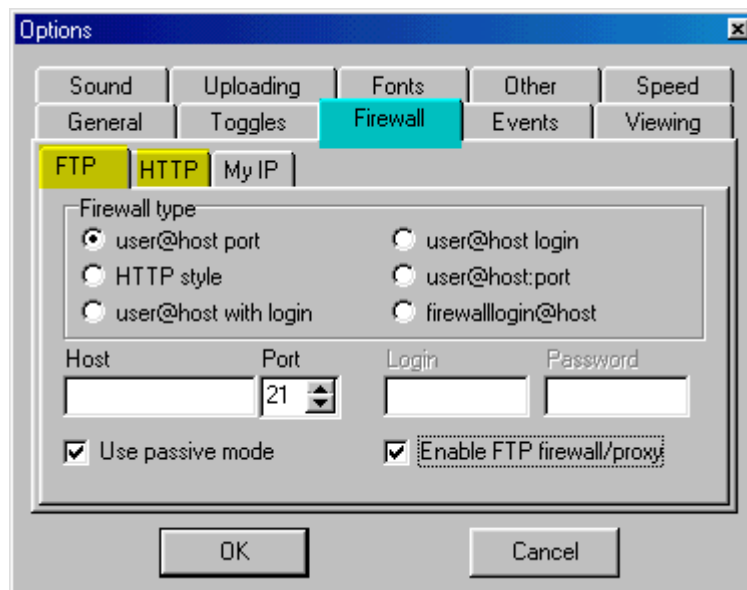
Qua si va nel menu' **Edit / Settings / Connection** e quindi bisogna selezionare **Firewall** oppure **Socks** a seconda se si vuole utilizzare un Proxy (il primo caso) o un Sock (il secondo).

Proxy



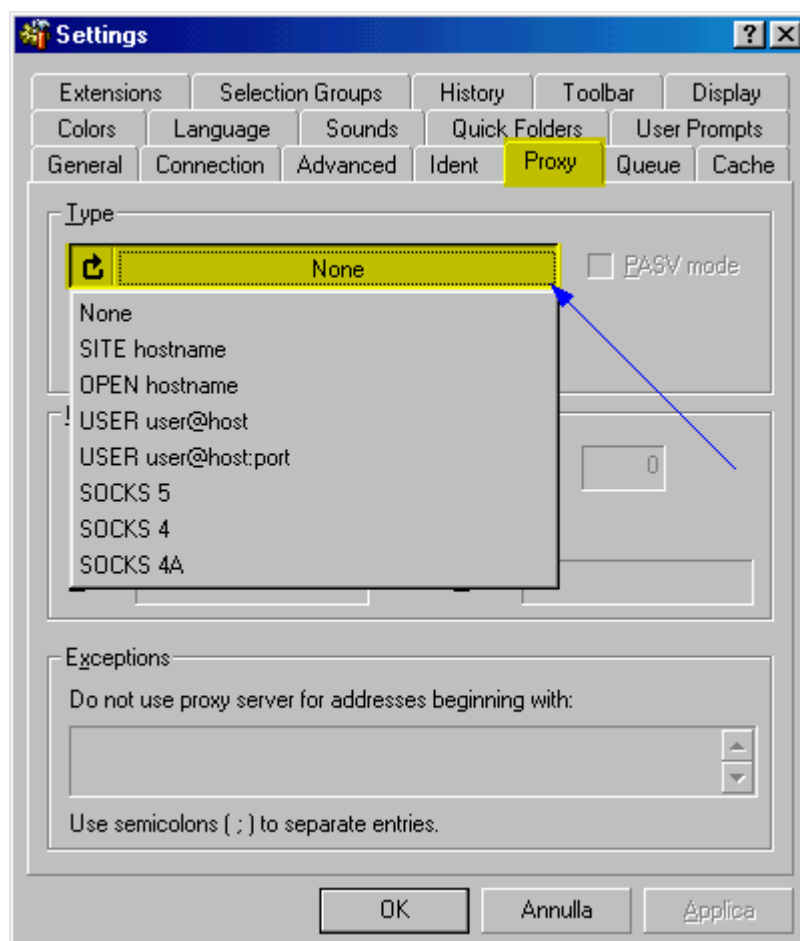
Bullet Poof FTP

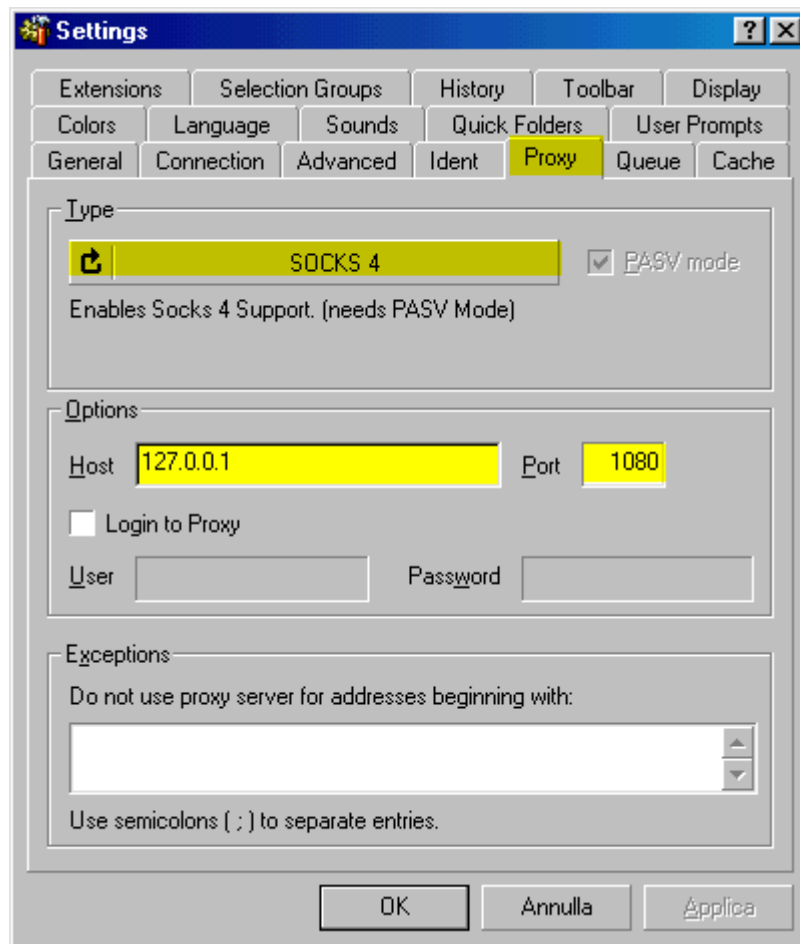
Bisogna andare nel menu' **Options / General Options / Firewall** quindi scegliere HTTP o FTP a seconda del tipo di download che intendete effettuare



Smart FTP

Qua bisogna andare nel menu' **Tools / Settings / Proxy** e quindi scegliere il solito tipo di sock o proxy che vogliamo usare





0

Ok... Ho finito! Ora forse e' ora di andare a letto visto che sono le 5.02 AM e fra circa 3 ore mi devo svegliare di nuovo!!

Se volete contattarmi per eventuali chiarimenti non fatelo perche' vi accorgereste anche voi che non ne so una mazza!! ☺

Cmq visto che l'avevo promesso all'inizio vi dico dove potete trovare la migliore Board italiana:

www.kuibus.net

e dove potere trovare anche me e tutto il resto della **|<u||3us Family** che anzi colgo l'occasione di ringraziare perche' ognuno ha condiviso un po' della sua "sapienza" con me!

Bye

AmNio

"Considerando l'apertura alare e la frequenza del battito delle ali rapportate al peso, è scientificamente provato che un coleottero non sa volare. Vola perché non lo sa"